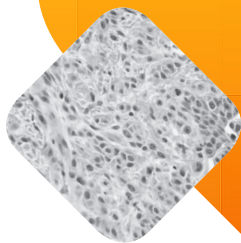




MELANOMA

EDUCACION DEL PACIENTE



START WITH THE RIGHT **PATH.**

El CANCER MAS común
es el cáncer de piel.
Sin embargo este es *el más curable* si se detecta
trata a tiempo.

UNA POSIBLE SEÑAL DE MELANOMA es el cambio en un lunar o en la pigmentación de la piel. El cambio puede ser en el tamaño, la forma, la altura o el color. En algunos casos, puede haber un borde irregular, picazón, secreción o sangrado. Inspeccione su cuerpo completamente cada mes para notar algún cambio en su piel. Es recomendable que visite a su dermatólogo para una evaluación más completa anualmente.

DETECTANDO EL MELANOMA CON LA REGLA DEL ABCDE



ASIMETRIA

Una mitad no coincide con la otra
.....



BORDE

Bordes Irregulares
.....



COLOR

Formas variadas de negro, marrón y tostado.
.....



DIAMETRO

Más de seis milímetros
.....

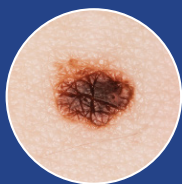


EVOLUCION

Cambio de tamaño, forma o tono de color

¿QUE ES?

LA MELANOMA



El Melanoma es un tipo de cáncer que ocurre en las células que le dan color a la piel, conocidas como melanocitos. Localizadas en la parte inferior de la epidermis, estas células producen melanina.

Cuando la piel es expuesta al sol, los melanocitos producen mayor pigmentación, causando que la piel se oscurezca o se broncee. La forma más agresiva de cáncer de piel – Melanoma- puede ocurrir en cualquier parte del cuerpo. Si se detecta y trata a tiempo es curable en la mayoría de los casos. Sin embargo una vez la enfermedad avanza puede ser difícil de tratar. Los casos de Melanoma se han incrementado en los últimos 10 años más rápidamente que los de cualquier otro tipo de cáncer, con más de 50.000 casos reportados cada año. La mejor protección contra el Melanoma es evitar el contacto con el sol, usar bloqueador solar con suficiente protección y tener un médico o dermatólogo haciendo una revisión constante de las áreas pigmentadas en la piel por si ocurren cambios.

¿QUIENES SON LOS MAS AFECTADOS?

En hombres es usualmente encontrado en la parte superior del tronco (entre los hombros y las caderas), cabeza, o cuello. En las mujeres, este cáncer frecuentemente se desarrolla en los brazos y las piernas. Siendo más común entre adultos, el Melanoma a menudo se encuentra en niños y adolescentes. Los factores de riesgo incluyen, lunares inusuales, exposición al sol, exposición a la luz ultravioleta (cámaras bronceadoras) y una historia personal o familiar de melanoma. Los Caucásicos, especialmente aquellos con ojos azules, cabello rojizo o rubio, o pecosos, tiene una mayor probabilidad de desarrollar

¿COMO ES DIAGNOSTICADA?

la enfermedad.

Su dermatólogo o especialista hará una evaluación de la piel buscando anomalías en los lunares, las marcas de nacimiento, o cualquier otra área pigmentada. Si alguna lesión o área de la piel le parece sospechosa el dermatólogo tomará una biopsia para que el patólogo lo examine en el microscopio. En algunos casos, el dermatólogo podrá diagnosticar la lesión con un dermatoscopio antes de proceder a tomar nuestra de biopsia. Si el patólogo encuentra células malignas en la biopsia, su dermatólogo debe ordenar otras pruebas para determinar si el cáncer se ha esparcido.

Estas pruebas ayudan al patólogo a evaluar la locación, extensión y la etapa del melanoma. En la Etapa 1 los melanomas son tumores relativamente pequeños que están contenidos en la misma zona del tumor original. En la etapa 4, el cáncer ha hecho metástasis – extendido por todo el cuerpo-. En Las etapas 2 y 3 se describen las condiciones entre estos dos extremos. Alrededor del 70% de los melonamos son detectados en una etapa temprana.

¿COMO SE DETERMINA EL TRATAMIENTO?

El patólogo consulta con el dermatólogo después de obtener los resultados de las pruebas y determinar en qué etapa se encuentra el cáncer. Juntos, usando su conocimiento y experiencia determinan el tratamiento apropiado para su condición.

¿QUE TRATAMIENTOS SE ENCUENTRAN DISPONIBLES?

El melanoma puede ser tratado con una o más de las siguientes opciones: Cirugía, quimioterapia, radiación, así como otros nuevos tratamientos de investigación. Es



importante que usted aprenda y entienda la naturaleza y tratamiento correspondiente a su tipo de cáncer, para así tomar la decisión que más le convenga.

- **CIRUGIA** El propósito de esta es remover el tumor. Si el cáncer no puede ser extirpado por medio de una escisión local o amplia, el cirujano debe proceder a una linfadenectomía (extirpación y examen de los ganglios linfáticos). Injertos de piel (tomar la piel de otra parte del cuerpo) pueden ser utilizados para reemplazar la piel que ha sido removida.
- **QUIMIOTERAPIA** Uso de medicamentos para interrumpir el crecimiento de las células cancerígenas. La quimioterapia sistemática mata o impide que las células se dividan a través de todo el cuerpo. La quimioterapia sectorizada está dirigida a un área específica del cuerpo, concentrando el tratamiento allí y previniendo el daño de las células normales. Para tratar el melanoma en una pierna o en un brazo la quimioterapia se debe suministrar en forma de perfusión aislada a la extremidad. Esta técnica envía la droga directamente al área donde el cáncer se encuentra localizado.
- **RADIOTERAPIA.** Usa energía de alta potencia, rayos X de precisión, para matar las células cancerígenas. Este tipo de tratamiento es dirigido a áreas específicas. Puede ser utilizado para tratar tumores pequeños, minimizando el daño de las células normales o del tejido alrededor del tumor o puede ser utilizado para destruir las células cancerígenas que quedan después de la cirugía.



11025 RCA Center Drive, Suite 300
Palm Beach Gardens, FL 33410
T 866.420.5512

www.AuroraDX.com



[13079] SQ PB 0619